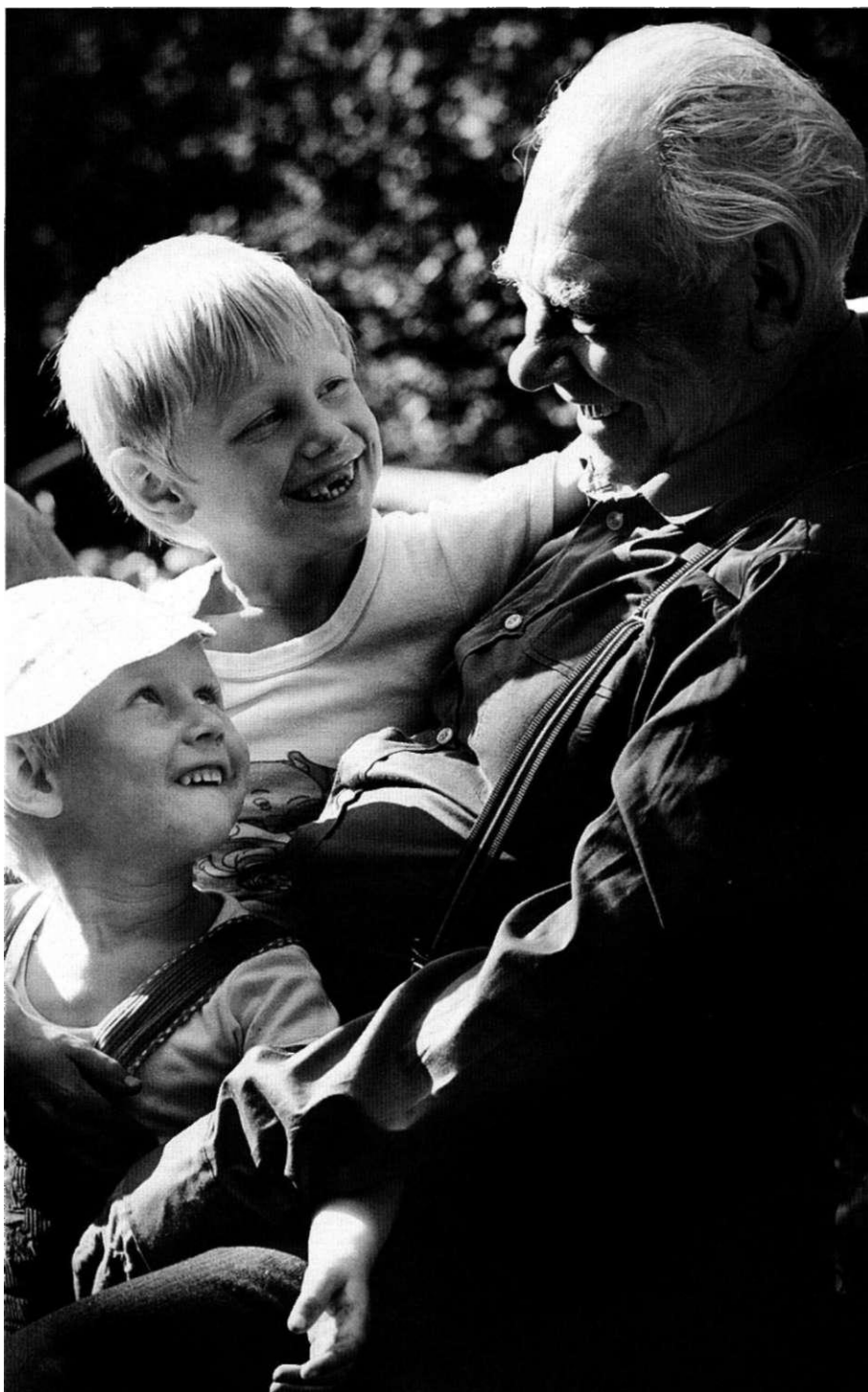


ДИНАСТИЯ

МЕТАЛЛУРГОВ



Большая семья Ивана Полегаева — свидетель и судья эпохи. О ней нельзя говорить вне временного контекста: каждое новое поколение создает определенный этап истории страны и предприятия. Вместе с комбинатом династия прошла путь от первой вешки до современных цехов, от старого станка до новейшего электронного оборудования — от небольшого заводика до гиганта металлургии.



В музейной тиши, перебирая увесистые папки с пожелтевшими от времени газетами и журналами прошлых лет, наткнулся я на большую подборку материалов о знаменитой рабочей династии Полегаевых. Другой такой за всю 65-летнюю историю на Челябинском металлургическом комбинате не было: более двадцати человек, объединенных одной судьбой, трудились здесь с первых дней существования предприятия. Каждый не менее двадцати лет, глава Иван Александрович — более полувека, а все вместе — около 600 лет!

Среди многочисленных почетных грамот, черно-белых фотоснимков и газетных вырезов, — родовая схема семьи Полегаевых: семь



ПОЛЕГАЕВЫ — САМАЯ БОЛЬШАЯ ДИНАСТИЯ ЧЕЛЯБИНСКОГО МЕТАЛЛУРГИЧЕСКОГО КОМБИНАТА: 600 ТРУДОВЫХ ЛЕТ НА ВСЕХ. В ЦЕНТРЕ ГЛАВА ИВАН АЛЕКСАНДРОВИЧ С СУПРУГОЙ ГАЛИНОЙ. ФОТО 1980 ГОДА

ветвей, от главной — еще четыре, затем — по две. Генеалогическое древо, включающее несколько поколений, оказалось таким раскидистым, что разместить на одном столе фотографий представителей одной династии, в разное время работавших на ЧМК, не вышло.

РОЖДЕНИЕ ДИНАСТИИ

Челябинский металлургический завод создавался в сложное для страны время. На западе страны гремела Великая Отечественная война, тыл работал на победу. Решение о строительстве было рассмотрено и одобрено еще в 1930 году. С тех пор сдвигов не было, пока пятимиллионная гидра Третьего Рейха не обрушилась на Советский Союз всей угрожающей массой.

Но история нашей династии началась задолго до появления решения о строительстве Челябинского завода под городом Царицын. Иван Полегаев родился в семье потомственных рабочих. Через год по России прокатилась Октябрьская революция. Через 9 лет Царицын переименовали в Сталинград.

Мальчонкой пришел Иван к отцу на телефонную станцию. Добавив пару годков в метриках, с четырнадцати лет начал работать. Огненными сполохами на мирном сталинградском небе манил завод «Красный Октябрь» — и Полегаев, вскоре окончив училище, пошел на предприятие, стал нагревательщиком металла. Смелый комсомолец, общественный деятель, отважный металлург, отзывчивый человек — так оценивали его коллеги. И никуда не отпустили, если б не война.

Продолжить трудовую биографию в стенах Сталинградского металлургического не пришлось: Иван Александрович ушел на фронт добровольцем. Защищая Москву осенью 1941 года, он был тяжело контужен, полгода восстанавливался —

сначала в госпитале, затем дома. Сообщения Совинформбюро о том, что фронт все приближается, он не слышал. Всю зиму и весну Иван Александрович заново учился ходить, говорить и чувствовать. Тем временем Гитлер поставил задачу своей армии захватить «город Сталина», и на заводе «Красный Октябрь» готовились к эвакуации.

Третьим эшелонам осенью 1942 года Полегаевых отправили в Челябинск. Здесь уже кипела работа. Металлургический завод строился небывальными темпами, десятки тысяч человек днем и ночью монтировали металлургическое оборудование. Разместились рабочие в многокомнатных бараках: двенадцать человек в комнате — по квадратному метру на каждого. Спали вповалку, питались скудно, но работали по-фронтовому.

Ивана Полегаева направили на базу оборудования: принимать грузы с эвакуированных заводов, затем перевели в строящийся прокатный цех. Он стал двадцать шестым работником, зачисленным в штат. На завод пошли и сестренки: Раиса — контролером ОТК, Мария — в цех сетей и подстанций, Тося — в электросталеплавильный, Фаина — в центральную заводскую лабораторию, Людмила — в прокатный. Брат Константин поступил учеником токаря в мастерские прокатного цеха. Позднее он стал инициатором движения «двухсотников», выдающих двойную производственную норму.

Оборудование в Челябинск везли с металлургических заводов Алчевска, Электростали, Сталинграда. Имена городов остались в названиях первых улиц нынешнего Металлургического района города. Станки собирали в обшитых толем сараях с надписями «Доменный», «Сталеплавильный», «Прокатный»

Стройка государственной важности была решающей для оборонного комплекса воюющей

с гитлеровскими войсками страны; завод включился в работу раньше запланированного срока. Первая плавка стала ступенью к победе. Начиная с 1943 года, в каждом третьем танке и пятом снаряде Великой Отечественной войны была сталь Челябинского металлургического завода.

Вскоре после пуска сталеплавильного производства заработали первые прокатные линии.

— Станы были устаревшими: ни одного приводного ролика, горячие слитки тащили волоком по металлическим плитам, смазанным для скольжения смолой. А температура металла — около тысячи градусов. Дым, чад. Вот в таких условиях работали, — вспоминал Иван Александрович Полегаев. И все же при столь низкой материально-технической оснащенности удавалось выпускать качественную продукцию.

ПО СТОПАМ ОТЦА И ДЕДА

Шло время. Один за другим поднимались у реки Миасс корпуса нового гиганта, у волжанина Полегаева подрастали четверо детей. Сразу после войны семья построила дом на Шоссе Металлургов.

Сестры выходили замуж, династия разрасталась. На свадьбах гуляли всем «Социалистическим городком» — в ту пору так называли район. Прямо во дворе дома под раскидистой березой ставили столы, накрывали их как минимум на пятьдесят персон.

Мирное время летело быстро. **Вот уже** и старшему сыну Юрию пора **выбирать** специальность. После школы он хотел **поступал** в медицинский, но отец, уже **будучи** старшим мастером нагревательных **колодцев в об...** №3 (теперь прокатный цех **№3**), помощником вальцовщика.



**СТРОИТЕЛЬСТВО
МЕТАЛЛУРГИЧЕСКОГО ЗАВОДА
ШЛО НЕБЫВАЛЫМИ ТЕМПАМИ**

Наказ отца парень выполнил — и не пожалел. Окончив политехнический институт, поступил на завод. И по сей день Юрий Иванович Полегаев работает в прокатном цехе №2. Только уже не вальцовщиком, а в качестве консультанта, наставника.

— Скольких работников обучил? Не знаю. Не считал, — развел руками старший сын Ивана Александровича. Вероятно, Юрий Иванович сбился со счета на второй сотне — стольким ребятам он передал необходимый опыт.

Мастеровых людей отличает жизненная скромность, иногда чрезмерная: всю эмоциональную энергию они накапливают для работы. Говорят, неурядка на участке Юрий Иванович, унаследовавший отцовский бойцовский характер, не терпит. Если металлический лист валяется посреди дороги, никогда не пройдет мимо — вспылит: «Это еще что такое!? Убрать!» — а в редакции, услышав о нашем желании подготовить материал, сразу погрузился:

— Так ведь от династии никого не осталось. Из более чем двадцати человек работают четверо.

Четверо, зато какие! Истинные продолжатели Полегаевши линии.

СЕМЕЙНЫЙ ПОДРЯД

В 1960-е годы звезда династии Полегаевых светила особенно ярко: на Челябинском металлургическом работали все сестры Ивана, их мужья,

всех, сколько наших работало на комбинате. Помню, что по дороге на завод всегда можно было встретить кого-нибудь из родни.

Она пошла вслед за отцом в отдел технического контроля, а ее муж и младший брат Анатолий были приняты на участок к Ивану Александровичу. Работа родственников спорилась: ведь со «своих» глава Полегаев спрашивал вдвойне. Упрекнуть «семейный подряд» язык не поворачивался, на заводе еще тогда поняли: династия — это сила. Рабочая, перспективная.

Командировки для Ивана Александровича были частым явлением. В 1966-м Полегаева направили в Болгарию на Кремиковский металлургический комбинат. Сюда он прибыл для передачи опыта на целых пять лет. Став начальником прокатного передела, познакомился с «българскими» товарищами-социалистами, оформил подписку на местные издания по металлургии «Работническо дело», «Отечествен фронт». Но под звездами балканскими частенько вспоминал вторую родину — Урал. После, когда срок командировки истек, решил: хороша страна Болгария, а Россия лучше всех. И хотя Ивана Александровича просили остаться, он вернулся. Переписку с «другарями» по ту сторону государственной границы не прекращал даже после распада Союза. «Мы с особой благодарностью вспоминаем Вас, Иван Александрович,

Слава Полегаевых, а вместе с ними и челябинского металлургического гремела уже на всю страну. Километры киноплёнки, сотни фотокадров, миллионы слов... Сложно говорить о тех, о ком написаны тысячи страниц. Приехавшие из Свердловской киностудии режиссер и оркестр удивлялись: второй такой семьи на Урале нет. Они, по крайней мере, не встречали.

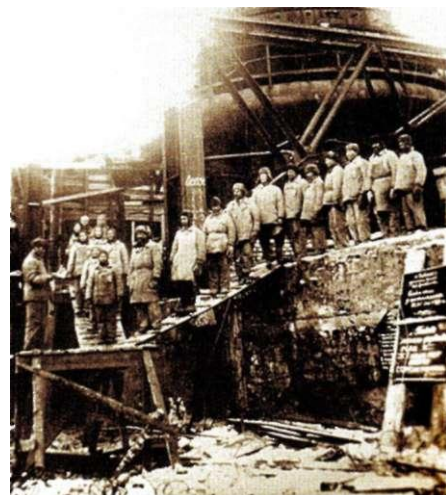
Можно сказать без преувеличения: династия Полегаевых в советские годы была олицетворением рабочего Челябинска, Металлургического комбината. Основателя высоко чтит Министерство черной металлургии. Во всеобщем журнале «Металлург» появилась статья о семействе и «парадный» фотоснимок Ивана Александровича. На широкой груди волжско-уральского металлурга — высшая награда ордена Ленина, боевые медали, болгарский «Народный орден труда». В семейном архиве и музейном хранилище предприятия бережно хранятся старые подшивки. Первый материал об Иване Александровиче вышел в 1947 году. На одном газетном листе — новость об отмене продовольственных карточек, фото кандидатов сталинского блока на декабрьские выборы в Совет депутатов и небольшой рассказ под заголовком «Агитатор коммунист Полегаев». Сначала он прославился не как отец семейства, а как грамотный полит-

**Сегодня на ЧМК работает четверо потомков
Ивана Полегаева**

старшие дети. Старшая дочь Нина до сих пор называет себя сталинградочкой. Хотя и жила в нынешнем Волгограде лишь первые, после рождения, полгода. Четверть века и треть жизни неразрывно связаны с Челябинским заводом, позже — комбинатом.

— Я почти ровесница ЧМК, — гордо провозносит Нина Ивановна, — при мне на завод пришла механизация, затем автоматизация. Представляете, я успела застать даже компьютеры. Пришлось учиться работать на ЭВМ. Сначала трудно было. Не могу даже по именам назвать

за большую бескорыстную помощь, которую Вы оказали нам в освоении производственных мощностей, в овладении техническим прогрессом, и за передачу передового советского опыта работы. Время Вашего пребывания оставило в нашей памяти незабываемые впечатления. Это были дни сердечного и товарищеского отношения, бескорыстной помощи и дружбы, за которую горячо благодарим», — такое теплое письмо прислал Ивану Полегаеву секретарь парторганизации обжигного цеха Кремиковского металлургического комбината Стоян Ботев.



НА ТЭЦ КОМБИНАТА РАБОТАЕТ ВНУК ИВАНА АЛЕКСАНДРОВИЧА ПАВЕЛ САПЕГИН



информатор. С тех пор журналисты не спускали глаз с металлурга-фронтовика.

Свое первое рационализаторское предложение Иван Александрович подал еще на «Красном Октябре». В 80-х годах экономический эффект от рацпредложений, поданных им на Челябинском металлургическом комбинате, превысил 2 миллиона рублей — огромные на тот момент деньги! Вместе со специалистами он предложил новый способ заправки подина, усовершенствовал газовую горелку, разработал состав огнеупорной смеси.

ДИНАСТИЯ ЖИВЕТ

За долгую жизнь Иван Александрович успел поучаствовать в строительстве завода, посадить фруктовый сад и вырастить династию. На комбинате у Ивана Александровича непререкаемый заслуженный авторитет. Одни металлурги зовут его «мировым», другие — «боевым», ведь только фронтовик мог сочетать в себе военную напористость в труде и мирную радость в жизни, проявлять учительскую строгость и отеческую мягкость, быть одинаково располагающе добрым и справедливо суровым.

Сейчас большинство членов династии на пенсии, Ивана Александровича Полегаева на свете уже нет. Но дело, им начатое, живет: внуки и правнуки шагнули дальше — молодежь по-прежнему идет на комбинат. Воплощая мечту главы династии, новые поколения металлургов Полегаевых окончили институты и техникумы.

Вторая молодость комбината — сотни будущих мастеров: учащиеся и выпускники металлургических отделений различных учебных заведений. В их числе — правнук первостроителя Александр Емельянов. Сейчас он учится в Южно-Уральском государственном университете на механико-технологическом факультете. Похвастать может не только пятерками в зачетке, но и отличным знанием комбината: здесь он стажировался, бывал на экскурсиях, слышал рассказы дедов и прадеда.

Многое изменилось на предприятии со времен работы Полегаева-старшего. Челябинский металлургический комбинат стал акционерным

обществом, вошел в большую семью «Мечел». Здесь кардинально изменилась технология производства. Несколько лет назад на стане 250-1, где трудится Юрий Иванович, проведена большая реконструкция. Наряду со строительством машины непрерывного литья заготовки №3 в кислородно-конвертерном цехе, была введена в эксплуатацию линия горячего всада сляб на этот агрегат. Тем самым сократились межцеховые перевозки, и часть металла с МНЛЗ-3 в кратчайшие сроки, без потери температуры, стала поступать для прокатки на агрегат.

Железнодорожный цех (ныне Управление железнодорожного транспорта) был первым подразделением, вступившим в строй на заводе еще до появления основного производства. Здесь и сейчас трудится машинист Демьян Александрович Шмыга — сын племянника Ивана Александровича. Менее года назад на комбинате открылся комплекс по ремонту и обслуживанию вагонов «Мечел-Транса». Обновленные вагоны тянет локомотив «полегаевца».

Сапегины, Шмыга, Конкины, Черновы, Ткачук... — согласно подсчетам экс-контролера ОТК Нины Ивановны, большинство представителей мастерской семьи — прокатчики. Из общей обоймы несколько «выбивается» внучка Ивана Полегаева, дочь Нины Ткачук, Ирина Емельянова. Она — ведущий инженер управления главного механика по сварке.

В 2004 году после крупной реконструкции, инвестированной «Мечелом» и проведенной во многом с помощью оборудования, разработанного и изготовленного силами специалистов ЧМК, на комбинате была пущена доменная печь №1. Впервые в истории предприятия в цехах управления главного механика были изготовлены кожух для домы и медные холодильники, имеющие высокую стойкость по сравнению с традиционными чугунными. Самое активное участие в этой работе принимала лаборатория сварки УГМ, где трудится Ирина Алексеевна.

Пройдет два года, и ее сын Александр, вероятно, пойдет по стопам матери, продолжив славную династию. А пока он учится в вузе и радуется своими оценками родную бабушку Нину. •

С ЮБИЛЕЕМ, ЧЕЛЯБИНСКИЙ МЕТАЛЛУРГИЧЕСКИЙ!

В этом году Челябинскому металлургическому комбинату исполняется 65 лет. В свои годы комбинат выглядит молодцом. Пожалуй, нет такой отрасли промышленности, где бы не использовалась продукция ЧМК.



До сих пор в мировой металлургии вряд ли можно найти аналогичное предприятие по объему производственных мощностей, предназначенных для выпуска качественного и специального металла, по разнообразию марочно-профильного сортамента и составу оборудования основных переделов.

Сегодня Челябинский металлургический комбинат — это предприятие с полным металлургическим циклом, занимающее 2-е место в России по выпуску сортового проката, 1-е — по производству специальных сталей и сплавов. Здесь разработали и внедрили в производство свыше тысячи марок высококачественных сталей и сплавов.

В состав комбината входят коксохимический, аглодомный, сталелитейный и прокатные переделы. ЧМК производит широкий ассортимент продукции, который включает прокат и поковки из углеродистой, нержавеющей, конструкционной, инструментальной, подшипниковой, электротехнической и коррозионностойкой стали, прецизионных и жаропрочных сплавов.

Благодаря работе в составе «Мечела» Челябинский металлургический переживает сегодня вторую молодость. **Обновляется** и модернизируется оборудование, **начинаются** новые, грандиозные по **своему** масштабу и значимости проекты, **о которых** мы обязательно расскажем **в следующих** номерах «Нашего Мечела». •



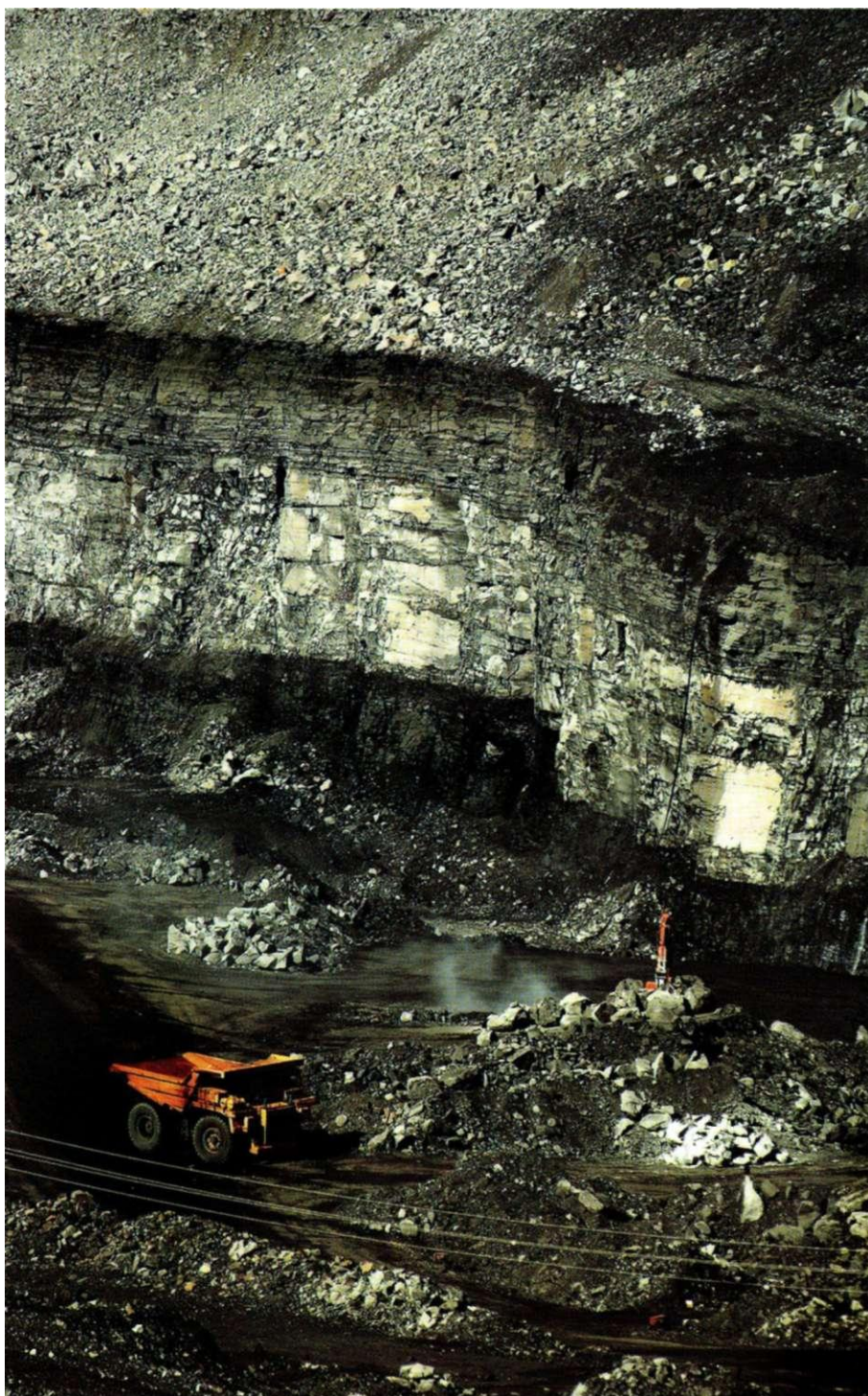
ТРИ ЮБИЛЕЯ

«ЮЖНОГО КУЗБАССА»

Для «Южного Кузбасса» этот год трижды юбилейный. В историческом перекрестке сошлись три даты: 65-летие Кемеровской области, 15-летие самой угольной компании и 5-летие компании «Мечел».



Угольные предприятия Междуреченска — особая страница в индустриальной истории Кузбасса. Уже в первые годы образования Кемеровской области, в 1943-1944 годах, несмотря на трудности военной поры, на юго-восточную окраину бассейна прибыли и начали работу изыскательские партии, геологи вели детальную разведку богатейших запасов угля. Через 10 лет была сдана в эксплуатацию первая шахта региона — «Томусинская 1-2», позже ее переименовали в «Шахту имени В. И. Ленина» — крупнейшая по тем временам в стране с годовой проектной мощностью 2,4 млн тонн. Через год — в конце 1954-го был принят в эксплуатацию разрез «Красногорский», через 5 лет — разрез «Томусинский». Эти и еще ряд других угледобывающих и перерабатывающих предприятий — разрезы «Ольжерасский» и «Сибиргинский», крупнейшие обогатительные фабрики «Сибирь», «Кузбасская», «Томусинская», — а также Томусинская автобаза и еще целый ряд вспомогательных производств, работающих в едином комплексе уголь-



НА ПОЛЯХ СИБИРГИНСКОГО УГОЛЬНОГО МЕСТОРОЖДЕНИЯ ЗАКЛАДЫВАЕТСЯ ЕЩЕ НЕ ОДНО ПРЕДПРИЯТИЕ ПОДЗЕМНОЙ ДОБЫЧИ



ного производства, в 1993 году вошли в состав угольной компании «Южный Кузбасс».

В горняцких коллективах помнят, как в последние годы плановой экономики бывшего Советского Союза шахтерский Кузбасс нацеливали на рубеж годовой добычи — 160 млн тонн. В советское время это оказалось невысказанно высокой планкой. Зато в прошлом году угольщики региона торжественно отпраздновали достижение 180 млн тонн. И в этом значительную роль сыграл горняцкий коллектив «Южного Кузбасса». Филиалы угледобывающего предприятия общими усилиями нарубили, обогатили и отправили потребителям около 18,5 млн тонн ценного коксующегося и энергетического топлива.

«Мечелу» всего 5 лет. Но за это время в техническом, технологическом, инвестиционном плане в «Южном Кузбассе» холдинговая компания провела настоящую революцию. До того времени, как «Мечел» взял под крыло «Южный Кузбасс», последний шагающий экскаватор прибыл на разрез «Красногорский»

в 1978 году — 30 лет назад. И вот как обновляется парк горной техники теперь: три года назад был закуплен и смонтирован шагающий экскаватор ЭШ-20/90 на разрез «Красногорский». Современные высокопроизводительные экскаваторы Harnischfeger — два RH-2800 и один RH-2300 — прописались на горных участках разреза «Сибиргинский». Приобретены четыре экскаватора типа «обратная лопата» Liebherr — два на «Красногорский», по одному на «Сибиргинский» и «Ольжерасский» разрезы — и один экскаватор «обратная лопата» фирмы Tegeh RH 90-C с вместимостью ковша 8 куб.м на разрез «Томусинский». В марте этого года начнет поступать еще один 21-кубовый гидравлический экскаватор «прямая лопата» PC-4000E на разрез Красногорский.

Парк буровых станков, бульдозеров, погрузчиков, грейдеров импортного производства вытесняет устаревшую технику. Десятки автосамосвалов БелАЗ повышенной грузоподъемности последнего поколения с надежными английскими двигателями

уверенно впряглись в транспортную технологию и справляются с возрастающими объемами. Идет планомерная, стабильная модернизация и обновление техники. Это одна из причин роста добычи.

Благодаря продуманной инвестиционной политике в рекордно короткие сроки были введены новые мощности. Шахты «Ольжерасская-Новая», «Сибиргинская» после пуска выдали свои первые миллионы тонн. Процесс их вывода на плановую мощность проходит без напряжения. Объясняется это хорошей технической вооруженностью забойного оборудования, надежностью оснащения современными средствами эффективной и безопасной работы под землей. Еще до пуска предприятий подземной добычи в первую очередь позаботились о четкой работе противопожарных насосных станций азотных, воздухонагревательных установок. Стационарные вентиляционные установки страхуют резервные вентиляторы. Средства газовой защиты выполнены вместе со специалистами новейших зарубежных разработок.





ПОСТАВЛЕННЫЕ «МЕЧЕЛОМ» ЗАДАЧИ РАЗВИТИЯ УГОЛЬНОГО СЕКТОРА ОТКРЫВАЮТ БОЛЬШИЕ ПЕРСПЕКТИВЫ ДЛЯ ТРУДЯЩИХСЯ МЕЖДУРЕЧЕНСКА И МЫСКОВ



Для облегчения труда при доставке материалов, оборудования, различных грузов с поверхности смонтированы монорельсовые пути, построены депо дизелевозов для обслуживания механизмов монорельсовых дорог.

Техническая политика «Мечела» прозрачна и понятна: в производство внедрять только лучшие последние достижения отечественных и зарубеж-

ных фирм горного машиностроения. В последние годы применяются высокопроизводительные и безопасные комплексы. Например, на шахту «Ольжерасская-Новая» был закуплен комплекс Cотco китайского производства и комбайн нового технического уровня, оснащенные надежными системами безопасности и эффективными средствами пылеподавления. На шахте имени В. И. Ленина уверенно осваивается последняя разработка машиностроителей Юргинского машзавода — комплекс МКЮ 2-У 12-25.

Это текущие приобретения. Но много вкладывается в развитие «Южного Кузбасса» с перспективой на десятки лет работы. На полях Сибиргинского угольного месторождения закладывается еще не одно предприятие подземной добычи — шахта «Сибиргинская-2» с вертикальным стволом, на других горных отводах — «Ольжерасская-Глубокая», «Ерунаковская». В планах — строительство обогатительной фабрики «Сибиргинская» для переработки углей одноименного разреза, а также смежного «Красногорского».

Поставленные «Мечелом» масштабные задачи развития угольного сектора, последовательная реализация долгосрочных программ

предполагают большие перспективы для трудящихся городов Междуреченск и Мыски. При этом в ряду важнейших текущих задач — эстетика и повышение культуры производственных рабочих мест. В основном все административно-бытовые здания филиалов оделились в нарядные «рубашки» из современных отделочных материалов. Благоустроенный вид обретают некогда мрачноватые индустриальные здания, в цехах теперь пластиковые пыле- и шумопоглощающие окна, а в кабинетах — кондиционеры. Работают системы водоочистки. Реконструируются душевые с саунами, для каждого трудящегося предусмотрен отдельный шкаф для сменной одежды. Практически на всех больших экскаваторах установлены холодильники, кондиционеры, конфорочные печи. И все это за счет перевыполнения планов, дополнительной прибыли.

Забота о людях начинается с порядка на каждом рабочем месте, а отсюда и результаты. Достичь ежегодного объема добычи 25 млн тонн в 2010 году — такая задача стоит перед трудящимися «Южного Кузбасса».

СПРАВКА «НМ»: КУЗБАСС

В 1943 году Указом Президиума Верховного Совета СССР от 26.01.1943 г. №5 было принято решение о выделении Кузбасса из Новосибирской области и о создании на его территории Кемеровской области. Кемеровская область расположена на юго-востоке Западной Сибири, численность населения — 2826,3 тыс. человек. На долю Кузбасса приходится более 56% добычи каменных углей в России и более 76% от добычи всех коксующихся углей. Наиболее ценными углями являются коксующиеся — на долю Кузбасса приходится 73% запасов этих углей в России. •



ЧТО ИЗМЕНИЛОСЬ НА ПРЕДПРИЯТИИ С ВХОЖДЕНИЕМ В КОМПАНИЮ «МЕЧЕЛ»?



Владимир Назаров, директор филиала ОАО «Южный Кузбасс» — «Управление открытой добычи угля»

— В трех юбилейных датах этого трудового года различные возрастные ступени. И все же во всех этапах есть одно объединяющее начало — на каждой ступени зарождения, становления и развития горных работ закладывалось новое качество работы. Если говорить об открытых работах, то в первое десятилетие образования Кемеровской области на юго-восточной окраине Кузбасса была заложена экспериментальная лаборатория по испытанию новых технологий бурения, взрывания, вскрывания запасов с помощью новой техники. С начала образования ОАО «Южный Кузбасс» началось объединение ряда шахт и разрезов, предприятий технологических грузоперевозок, обогатительных фабрик, ремонтного завода и производства взрывчатых веществ; организаций обслуживания, снабжения, энергообеспечения — комплекса инфраструктуры, начиная от добычи угля и поставки переработанной продукции потребителям. Настоящее развитие филиалов началось, когда «Южный Кузбасс» вошел в состав ОАО «Мечел». Мы стали прирастать мощностями вводимых новых шахт, обогатительных фабрик, вспомогательных производств. При этом действующие предприятия провели реконструкцию. На каждом участке обширного угольного комплекса идет планомерная замена устаревшей горной и транспортной техники на производительные машины последнего поколения. И это дает хорошие результаты. И это только первая пятилетка в составе «Мечела» — судя по размаху технического перевооружения, главные успехи впереди.



Сергей Пеньков, электрик отдела главного механика ЦОФ «Сибирь»:

— Значительные позитивные изменения в нашей жизни связаны с переходом фабрики в состав «Мечела». На ЦОФ поступают новые более производительные грохота, дробилки, насосы и другие установки для совершенствования технологии, повышения качества выпускаемой продукции. Последние годы число обновляемого оборудования заметно увеличилось.

Рабочая биография нашей семьи говорит сама за себя: старший сын Дмитрий три года подряд становился лучшим по профессии среди машинистов установок обогащения «Южного Кузбасса». Оканчивает учебу в Московском государственном открытом университете на факультете обогащения полезных ископаемых. На третьем курсе

этого же университета учится и мой младший сын Андрей, который трудится электрослесарем у нас в отделе главного механика. Для меня как отца очень важно, что мои парни имеют востребованные специальности и ясные перспективы. Главное — есть стабильность, уверенность в завтрашнем дне.



Сергей Угрюмов, бригадир филиала «Управление по подземной добыче угля» — Шахта «Сибиргинская»:

— Хотя я родом с Алтая, считаю себя кузбассовцем, меня привезли сюда ребенком в 1965 году. За 43 года жизни в этом шахтерском крае я врос корнями в дела, события

и судьбы кузбассовцев. Для меня 65-летний юбилей Кузбасса, 15-летний «Южного Кузбасса» и 5-летний «Мечела» не просто пустой звук. Я работаю в этой структуре с первых дней. Шахту «Сибиргинская» строил с первого колышка с октября 1999 года. Мне нравится, с какой основательностью компания строит новые производства. Нельзя сказать, что в шахте созданы комфортные условия, под землей их просто не бывает. И все же условия труда здесь очень хорошие: я обслуживаю комбайн последнего поколения Dosco. На доставке материалов предусмотрены современные механизмы, максимально облегчающие труд проходчиков, безопасности труда в компании уделяется повышенное внимание. А увеличение гарантированной оплаты труда рабочим подземным рабочим основных профессий — это наше общее большое завоевание.

