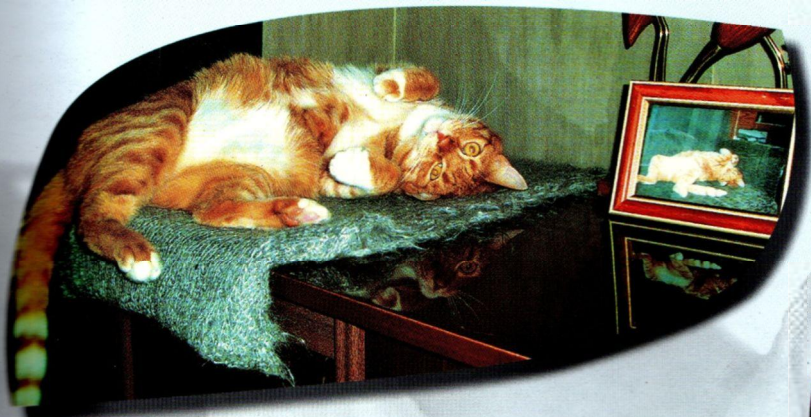




Прислала Лариса Куртукова, инженер ПТС
ООО «Южно-Кузбасская ГРЭС».



Шотландец Том.
Прислала Маргарита Белокурова, бухгалтер
ОАО «Мечел».



Здесь всегда

Кот Максим.

«Этот кот очень любит валяться без дела и сладко потягиваться».

Прислала Ольга Волкова, ассистент финансового управления
ОАО «Мечел».



Ща порву!

Крыс дамбо-сфинкс Мишка.
«Ему сейчас 10 месяцев. И все это время он дарит только позитивные эмоции».

Прислал Олег Маркин, газовый мастер ОАО «Москокс».

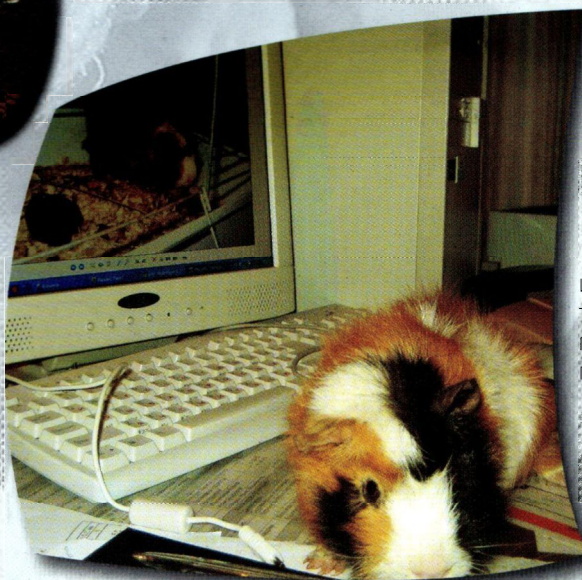


Я валяюсь

Зяц.

«Когда-то Зяц был задира и драчун, а сейчас просто старый балбес».

Прислала Майя Офицерова, ведущий специалист казначейства ООО «УК Мечел».



Трудяга

Морская свинка Сема.
«Сема "трудится" на ЧМК, дышит с нами одним воздухом цеха смолодоломитовых огнеупоров. Труд у него очень ответственный: он помогает создавать хорошее настроение в коллективе. И на работу хочется прийти пораньше, чтобы покормить Сему завтраком, и зарядиться положительной энергией на целый день».

Прислала Елена Знаменская,
ОАО «ЧМК».



Я тут живу!

«Дуся — котенок, от которого отказалась мать, вскормлена из пипетки, период бодрствования с 21–00 до 07–30, остальное время предпочитает спать в диване».
Прислала Светлана Клековкина, заместитель начальника ОВЭС ОАО «БМК».

Дайте поиграть

Мопсик Патриция.
«Она очень любит покушать, погулять на улице, часто просится к хозяевам на ручки, обожает прятать наши тапочки. Патриция следит за порядком в квартире, и если что-то лежит не на своем месте, тут же поднимает звонкий лай и ругается до тех пор, пока это не уберешь».
Прислала Алла Лиоро, ведущий экономист планово-экономического отдела ОАО «БМК».



Крысы

«У нас живут три девочки-крысы, светло-серая — Машка, темно-серая — Василиса, темно-серая в пятнышко — Дуся. На фотографии из домика глядит Машка».
Прислала Светлана Лашук, ведущий юрист отдела договорно-правовой работы ОАО «Мечел».



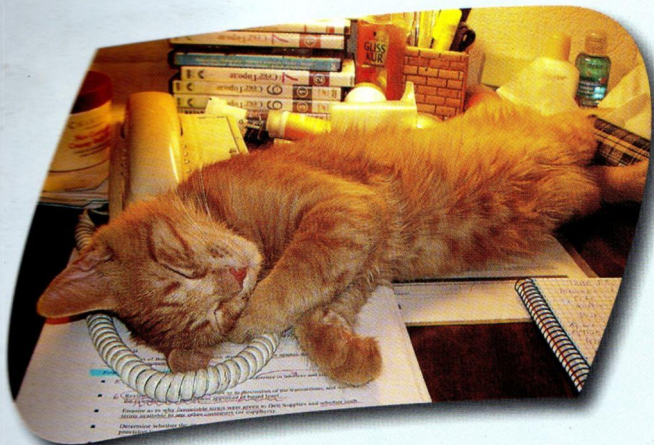
Аристократка

Лола.
«Яркая внешность — шоколадный мех и зеленые выразительные глаза — это моя восточная (ориентальная) кошка Лола».
Прислала Екатерина Федорова, ведущий юрист ООО «ТД Мечел».

Наша кошка — певица

Маруся.
Прислала Татьяна Пустобаева, «Мечел Трейдинг ЛТД».



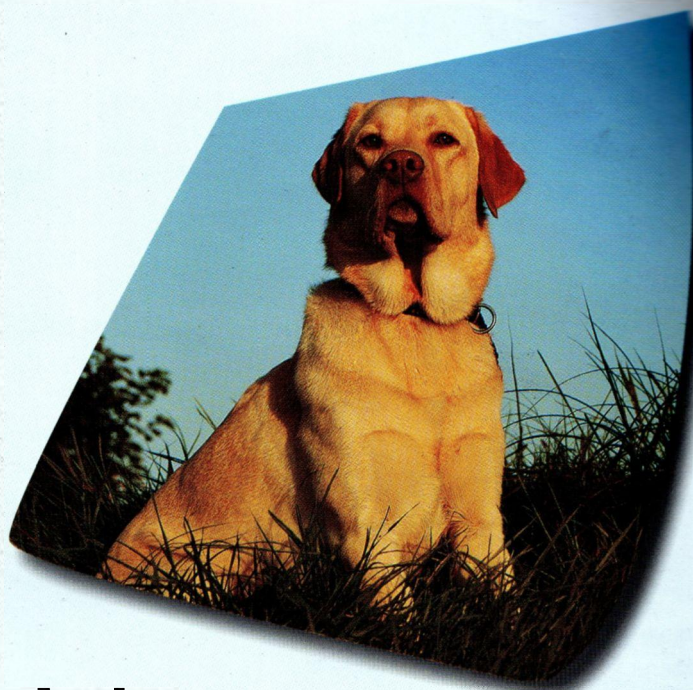


Не будить!

Рыжуся.

«Сейчас ему уже 6 месяцев, несмотря на то, что расти ему еще и расти, он уже весит 5 кг. Он самый-самый: веселый, озорной, с характером. И все остальные котятки были тоже пристроены в добрые руки».

Прислала Гульнара Гарипова, ведущий специалист департамента международной отчетности ОАО «Мечел».



«Денди-Босс»

Лабрадор Денди.

Прислала Ирина Панкратова, президент компании «Мечел Интернешнл Холдингс».



Модный прикид

Флорик.

«В соответствии с родословной носит гордую кличку — Изумрудный город Флоризель. В обиходе зовется Флорик».

Прислала Марина Ильинская, ведущий специалист департамента методологии бухгалтерского учета ООО «УК Мечел».



Степа и Кеша

Котам Степану 5 лет, Кеше — 13.

Прислала Олеся Хлесткина, бюро GAAP отчетности ОАО «БМК».

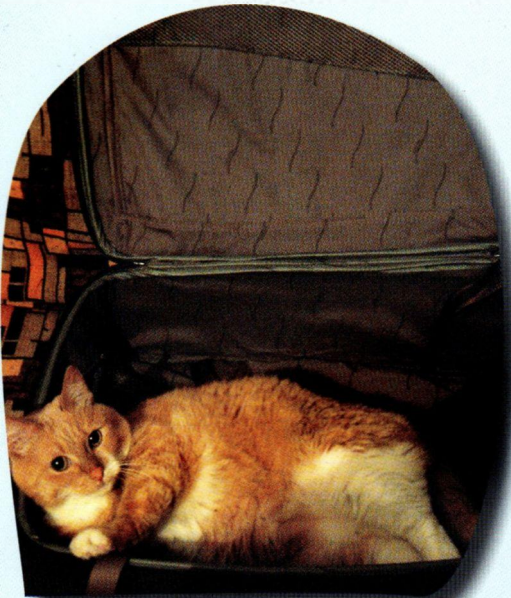


Стойка

Рита.

«Как-то раз мы ездили в отпуск на машине. По пути нас уж очень «берегла» наша ДПС, останавливали-штрафовали — находила за что. Но Рита быстро запомнила форму, и как только к нам подходили сотрудники ДПС, у нее холка вставала дыбом, Рита рычала и лаяла, через стекло, конечно. Поэтому они быстро проверяли документы и со словами «Какая хорошая собачка» — желали нам счастливого пути».

Прислала Надежда Алмазова, ОАО «ХК «Якутуголь»».



Чемодан — мой!

Мишка.

«Этот кот — помесь белой кошки и рыжего кота — «двортерьер». Получился розово-персиковый».

Прислала Светлана Ильющенкова, старший бухгалтер ОАО «Мечел».



Привет

Кот Яков.

Прислала Ольга Поповская, бухгалтер ОАО «Мечел».

Жить — хорошо!

Джина.

«Путешественница, спортсменка, красавица, артистка. Она ежегодно неизменно сопровождает нас в наших походах. Жаль, что годы берут свое, необходимо погреть свои косточки у костра, чтобы дальше прыгать по горам и камням не хуже, чем это делают козочки».

Прислала Ольга Перемышлова, инженер по нормативно-технической документации I категории ОАО «Комбинат Южуралникель».



Что пишут?

Кошка Фрося.

«Кошка, которая гуляет сама по себе, любит читать газеты, ловить рыбку в аквариуме, мыться в ванной и спать в своем домике».

Прислала Алла Драгова, инженер-метролог Центральной лаборатории метрологии ОАО «БМК».



Друзья

Фрося и Паппи.

«В миру кошку зовут Фрося, по паспорту она донской сфинкс Флорида. Собака длинношерстная такса тоже вся из себя, с паспортом и кличкой Пэппи! Хотя это кошка с собакой, но они находят общий язык! И не только. Кошка поймает мышку и принесет ее Пэппи! Поделиться! А когда холодно они вместе дрыхнут!»

Прислал Иван Пешенко, ОАО «Москокс».



Фотографии ваших питомцев в электронном виде присылайте на адрес pavel.taran@mechel.com, в Суммажский филиал в пресс-службу своих предприятий или по адресу: 125993, Москва, ул. Красноармейская, д. 1, с пометкой «Собаки НКП».

РАСТЕМ ВМЕСТЕ С «МЕЧЕЛОМ»

И ОТДЫХАЕМ В БОЛГАРИИ!

Задумываются ли родители о том, что означает компания, в которой они работают, для их подрастающих детей? **Знают** ли дети, что их папы и мамы трудятся в одной из крупнейших и наиболее динамично развивающихся компаний в России? **Гордятся** ли этим? Сейчас школьники «Мечела» зубрят правила в учебниках, читают книги, осваивают интернет-пространство, играют в компьютерные игры, занимаются спортом и музыкой.

Но скоро они подрастут, станут рабочими, инженерами, руководителями, как их мамы и папы. И возможно, именно их труд будет определять успех нашей компании в будущем. Так что же они думают о «Мечеле» сейчас? Мы решили это узнать.

Редакция «НМ» совместно с управлением по кадровой политике ОАО «Мечел» объявляет новый конкурс для детей 11–15 лет.



Дорогие мальчики и девочки! Закончите фразу: «За 5 лет компания «Мечел» добилась больших успехов, потому что...» и пришлите ее в отдел кадров или отдел персонала вашего предприятия. Самые интересные ответы мы опубликуем в следующем номере «Нашего Мечела», а их авторов — внимание! — будут ожидать путевки в детский летний лагерь Campus в Болгарии!



УВАЖАЕМЫЕ РОДИТЕЛИ!

Более подробную информацию о детском лагере и ответы на организационные вопросы о поездке вашего ребенка вы можете получить в отделе кадров или отделе персонала вашего предприятия. Условия конкурса также ищите в номерах ваших корпоративных газет.



ДОН КИХОТ И МЕФИСТОФЕЛЬ

Особую симпатию ценителей чугунного литья на рубеже XIX — XX вв. завоевали каслинские скульптуры двух статуй французского скульптора Жака-Луи Готье «Дон Кихот» и «Мефистофель». Людям эпохи, испытывавшей страсти к символам, не могли не полюбиться эти яркие пластические образы добра и зла, столь театрально воплощенные в металле. Обе скульптуры украшали выставочные павильоны Кыштымских заводов на Всероссийской выставке в Нижнем Новгороде в 1896 году и на Всемирной художественно-промышленной выставке в Париже в 1900 году.



Скульптура «Дон Кихот» выполнена в 1870 году. Является парной к скульптуре Жака-Луи Готье «Мефистофель» (1870). Дон Кихот — центральный образ романа «Хитроумный идальго Дон Кихот Ламанчский» испанского писателя Мигеля де Сервантеса Сааведры (1547–1616). Этот роман, впоследствии переведенный на все европейские языки, поныне является одной из популярнейших книг мировой литературы. Дон Кихот — бедный испанский дворянин. Его имя стало нарицательным и применяется к людям, чье благородство, великодушие и готовность на рыцарские подвиги вступают в трагические противоречия с действительностью. В широком смысле Дон Кихот является символом добра.

Фигура Дон Кихота изображена в рост, в рыцарских доспехах, со шпагой на левом боку и раскрытой книгой в левой руке. Надпись на лицевой стороне подставки: J. Gautier. Каслинский завод отливал скульптуру с 1887 года.

Скульптура «Мефистофель» выполнена французским скульптором также в 1870 году. Является парной к скульптуре Жака-Луи Готье «Дон Кихот». Пара символизирует основные этические категории:

Добро и Зло. Мефистофель — дьявол, образ злого духа в фольклоре и художественном творчестве народов Европы, популярный персонаж литературы и музыки XV–XX вв., литературный персонаж немецкой народной книги «Повесть о докторе Фаусте...», которая опубликована в 1587 году, философской драмы «Фауст» И. В. Гете и других произведений. Мефистофель — спутник и искуситель Фауста, предлагающий ему власть, знания, земные блага в обмен на душу. Изображена сторбенная фигура Мефистофеля в рост, закутанная в плащ. Со шпагой на левом боку; на голове — шапочка с пером. Надпись на лицевой стороне подставки: J. Gautier. Каслинский завод также отливал скульптуру с 1887 года.

«Мефистофель» — одна из самых эффектных, завораживающих своей таинственностью и наиболее востребованных скульптур конца XIX — начала XX вв., не потерявшая своего интерьерного и художественно-эстетического значения и в наши дни. Фигура Мефистофеля считалась аллегорией зла в европейской культуре. Поэтому в пару к ней на Каслинском заводе отливалась скульптура этого же автора «Дон Кихот» как символ добра. ■

СПРАВКА «НМ»

Жак-Луи Готье (1831–1872)
Французский скульптор. Уроженец Парижа. Учился у скульптора Рюда. Участник парижских Салонов (1850–1868), где дебютировал бронзовым наброском «Ниццета». В основном выставил портретные бюсты и декоративные объекты. Официальный скульптор бронзового фабриканта Ван Монса (с 1865 года), уделял большое внимание созданию моделей для бронзовых украшений в различных стилях. Представил на Всемирной художественно-промышленной выставке в Париже (1867) скульптуру «Коронованная Минерва», а в парижском Салоне — портретный бюст Гектора де Каллеаса (1868). Создал скульптурные образы известных литературных героев Гете и Сервантеса — статуи «Мефистофель» и «Дон Кихот» (1870), выпускаемые более века с большим успехом Каслинским заводом архитектурно-художественного литья. □